

# Fuglelivet i Linnestranda Naturreservat. Rapport 2004

av Jens Erik Nygård

Årets Linnestranda-rapport er blitt gitt en ny form i forhold til tidligere år. Utgangspunktet for det, er at alle observasjoner i 2004 er lagt inn i et regneark, slik at lagt flere data har kunnet trekkes ut. Alle artene som er registrert på Linnestranda er omtalt, ikke bare de mest uvanlige observasjonene som tidligere.

## Observasjonsarbeidet

Innsatsen fra observatørene økte ytterligere i 2004, hele 221 besøk ble foretatt på 112 dager.

Antall dager med besøk hver måned:

Januar	3
Februar	1
Mars	10
April	26
Mai	26
Juni	8
Juli	6
August	10
September	12
Oktober	21
November	11
Desember	7



Følgende observatører har bidratt: Jens Erik Nygård (JEN) (59 besøk), Rolf Andersen (REA) (52 besøk), Bent Ellingsen (BEL) (41 besøk), Eli Gates (EGA) (18 besøk), Steinar Stueflotten (SST) (18 besøk), Jan Gylder (12 besøk), Jo Rustad (JRU) (5 besøk), Torbjørn Gylder (4 besøk), Geoffrey Acklam (GAC) (4 besøk), Øivind Syvertsen (ØSY) (2 besøk), Stian Landsverk (SLA), Øistein Selbo, Jarl Fr. Erichsen (JFE), Gunnar Gisholt (GGI), Øivind Solberg (ØSO), Torkild Lundberg (TLU) og Ole Edv. Bakken (OEB) (1 besøk hver).

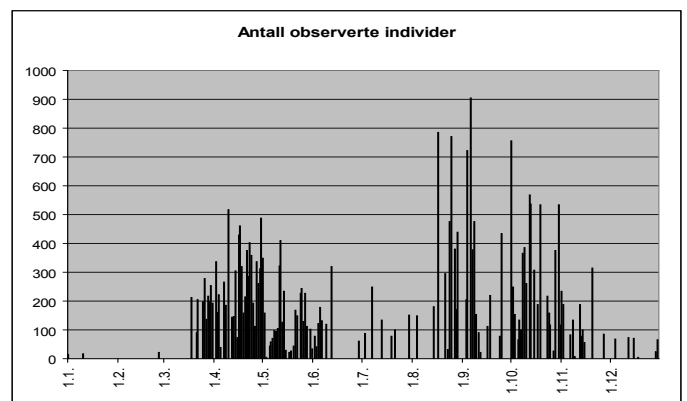
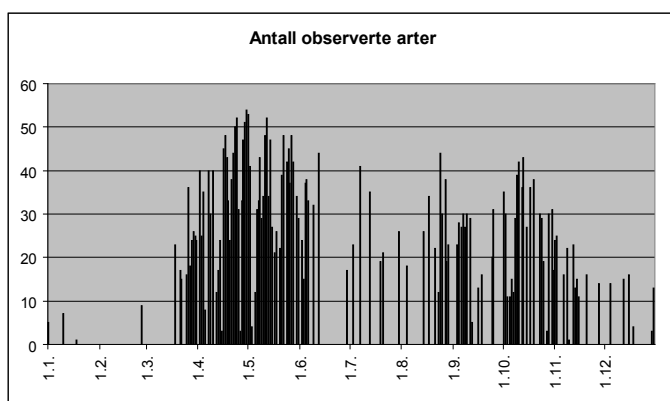
Takk til alle som tar en tur innom Linnestranda og som bidrar med verdifulle observasjoner. De kan sendes fortløpende til NOF Buskeruds epostliste FuBu eller til meg direkte på epost: jenygard@online.no. Linnestranda har egen hjemmeside på Internett. Den er plassert under NOF Buskeruds hjemmeside som har adressen <http://www.nofbuskerud.net>. Der har du muligheten til å lese om nye observasjoner etter hvert som de gjøres.

## Resultater

Med hele 133 arter observert, ble 2004 det nest beste året noensinne. Ingen nye arter ble observert dette året, men likevel er en art lagt til lista, nemlig brunsisik som er splittet fra gråsisik.

Det ble sett flere arter som ikke er registrert på mange år: Tundrasnipe(1974) 4. obs, sjørre (1999) 2. obs, tårnfalk (1980) 7. obs, jordugle (1980) 2. obs og grankorsnebb (1998) 2. obs på Linnestranda.

Årets beste dager (> 50 observerte arter) var 25.4, 30.4, 1.5, 2.5 og 13.5.



## Artsgjennomgang

### SMÅLOM

Status: Sjelden. Sist sett i 2001.

### STORLOM

Status: Nesten hvert år 1-2 ind. på våren.

**2004:** 1 ind. 25.4 (JEN, REA, SST), 1 ind. 11.5 (JEN) og 2 ind. 12.5 (REA).

### DVERGDYKKER

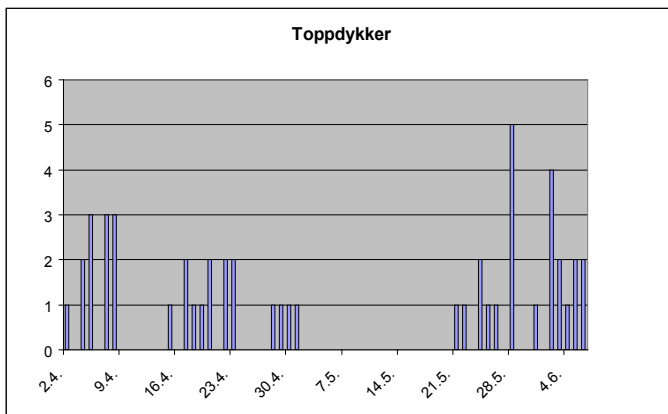
Status: Årvis i lite antall på høsten.

**2004:** 8 observasjoner av 1-2 ind. i perioden 2.10 – 1.11. Trolig samme individer.

### TOPPDYKKER

Status : Vanlig på vårtrekk, økende forekomst de siste åra.

**2004:** Hele 28 observasjoner av 1-5 ind. i perioden 2.4 – 6.6. 5 ind. 28.5 (EGA) er tangering av makstall.



### HORNDYKKER

Status : Nesten årvis i lite antall.

**2004:** Hele 4 ind. ble sett sammen den 17.4 (JEN, REA, SST). Dette er nytt makstall



Foto: Jens Erik Nygård

### STORSKARV

Status: Forekommer i en lokal ikke-hekkende populasjon av mellomskarv (*Phalacrocorax carbo sinensis*) som er innvandret de siste åra, og overtrekkende flokker av nordlig storskarv (*P. c. carbo*) som sees på vårtrekk.

**2004:** Storskarv ble observert 72 dager i perioden 8.4 – 18.12. Den 12.4 ble en flokk på 106 storskarver sett på trekk nordover (JEN, REA). Mindre flokker ble sett 17.4, 24.4 og 29.4. Lokale mellomskarver var vanlige i størstedelen av den isfrie perioden, som oftest i et antall av 5-6 ind., men opp til 18 ind. ble sett tidlig på høsten.

### GRÅHEGRE

Status: Kan sees på Linnestranda store deler av den isfrie perioden, som oftest 1-2 ind.

**2004:** Ble sett på 53 dager i perioden 4.4. til 29.12. Maks antall 7 ind. den 11.5 (JEN).

### KNOPPSVANE

Status: 1 – 3 par er hekkende årlig, og den kan sees hele den isfrie perioden.

**2004:** Ble registrert på hele 103 av 140 dager, hvilket gjør den til den nest oftest observerte arten på Linnestranda. Maks antall var 17 ind. 29.6 (EGA). Også i 2004 hekket knoppsvane på Dyno-dammen, så vidt vi vet med vellykket resultat. Paret med ungene forlot trolig dammen rett etter klekking.

### SANGSVANE

Status: Sees årlig i lite antall tidlig vår og sein høst. Arten er blitt sjeldnere på Linnestranda i forhold til på 70-tallet, da det kunne forekomme store flokker.

**2004:** Seks observasjoner ble gjort: 6 ind. 30.3 (JGY, REA), 1 ind. 24.4 (JEN), 1 ind. 15.11 (BEL), 1 juv. 20.9 (JEN) og 3 ind. 4.12 (BEL, JEN).

### SÆDGÅS

Status: Sjelden. 1 observasjon fra 1981

### KORTNEBBGÅS

Status: Passerer Linnestranda i store flokker om våren, noen færre blir observert om høsten. Kan enkelte ganger lande for å raste, men i de fleste tilfeller flyr de over for å raste på Tyrifjorden.

**2004:** Relativt få flokker ble observert i år. Ca. 100 ind. fløy over den 27.4 (JEN), 5 ind. 28.4 (JEN), 200 ind. 13.5 på kvelden (REA, ØSO). Eneste høstobservasjon kom så seint som den 28.10, 1 ind. svømte utenfor Gilhusodden (GEA).

### GRÅGÅS

Status: Observeres med jevne mellomrom. Dette er lokalt hekkende grågjess som for det meste holder til langs Drammenselva.

**2004:** Observert 8 ganger fra 3.4 til 12.9, maks 13 ind. fløy over 21.8 (JEN).

## STRIPEGÅS

Status: Sjelden. Sist sett i 2001.

## KANADAGÅS

Status: Vanlig. Har hekket ett år.

**2004:** Ble observert 21 ganger fra 21.3 til 2.10. Maks 31 ind. observert 27.8 (REA).

## HVITKINNGÅS

Status: Sjelden, men økende.

**2004:** Ble observert 3 ganger, 4 ind. 28.4 (JEN), 2 ind. 3.5 (EGA), og 2 ind. 6.6 (SST).



## RUSTAND

Status: Meget sjelden. Sist sett i 1978.

## GRAVAND

Status: Økende hyppighet, særlig på våren.

**2004:** 12 observasjoner fra 21.3 til 27.8. Maks 7 ind. 31.3 (JEN).

## MANDARINAND

Status: Meget sjelden. Sist sett i 1999.

## BRUNNAKKE

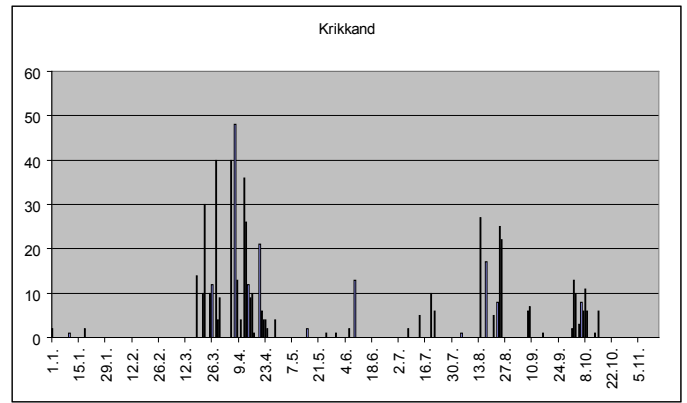
Status: Vanlig i trekketidene.

**2004:** Brunnakke ble observert 10 ganger fra 2.4 til 29.4 og 14 ganger fra 14.8 til 31.10. Maks antall 26 ind. 18.4 (JEN).

## KRIKKAND

Status: Meget vanlig i trekketidene.

**2004:** 56 observasjoner fra 27.3 til 31.10. Maks antall 48 ind. 28.4 (JEN).



## STOKKAND

Status: Meget vanlig i den isfrie perioden. Årlig hekkende 1-3 par.

**2004:** 121 observasjoner av stokkand fra 18.3 – 31.12 gjør den til den oftest observerte arten. Maks antall 130 ind. 15.10 (JEN). Gjennomsnittlig antall ca. 20 ind. 30.5 ble 2 hunner med henholdsvis 2 og 3 unger sett på Dyno-dammen (BEL).

## SNADDERAND

Status: Sjelden, økende forekomst

**2004:** 1 observasjon 15.4 av 2 hanner og 1 hunn (JEN, REA).

## STJERTAND

Status: Årvis i lite antall i trekketidene.

**2004:** Kun 1 observasjon av 2 ind. 30.7 (JEN).

## KNEKKAND

Status: Årvis i lite antall

**2004:** 2 observasjoner, ett par 16.4 (SLA) og 1 hunn 4.8 (EGA)

## SKJEAND

Status: Årvis i lite antall

**2004:** 2 observasjoner, 2 ind. 5.5 (GGI); 1 hann 5.6 (BEL, JEN).

## TAFFELAND

Status: Sjelden i trekktiden

**2004:** 1 hann observert 15.10 (JEN).

## TOPPAND

Status: Meget vanlig i trekketidene.

**2004:** 74 observasjoner i tiden 21.3 til 15.11. Maks antall var 67 ind. 13.10 (JEN).

## BERGAND

Status: Sjelden.

**2004:** 1 observasjon av ett hunnfarget individ den 17.8 (EGA), 1 juv 9.9 (REA) og

## ÆRFUGL

Status: Meget sjelden. Sist sett i 1997.

## HAVELLE

Status: Meget sjelden. Sist sett i 1977.

## SVARTAND

Status: Sjelden

**2004:** 1 hunn ble sett i perioden 6.5 – 11.5 (REA, JEN m.fl.), 6 ind. 10.10 (JEN, REA), 2 hunner 30.10 – 13.11 (BEL, EGA, JEN, OEB m.fl.) og 8 ind. 27.11 (JEN).

## SJØORRE

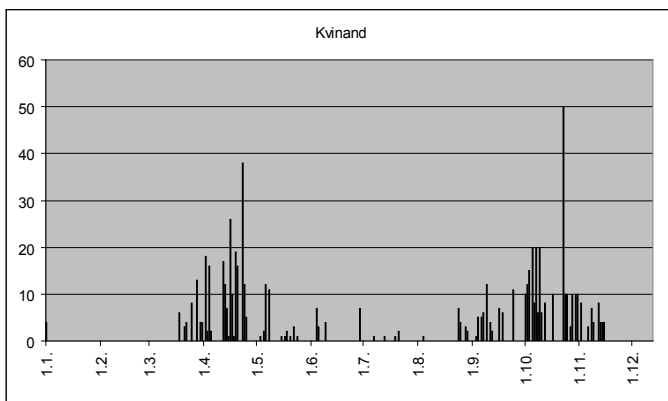
Status: Sjelden

**2004:** 1 ind. 5.10 – 24.10 (REA, JEN, BEL, EGA, SST).

## KVINAND

Status: Meget vanlig i trekketidene, også sett i hekketida.

**2004:** Sett 83 dager, maks antall 50 ind. 30.10 (JEN).



## LAPPFISKAND

Status: Meget sjelden. Sist sett i 1998.

## SILAND

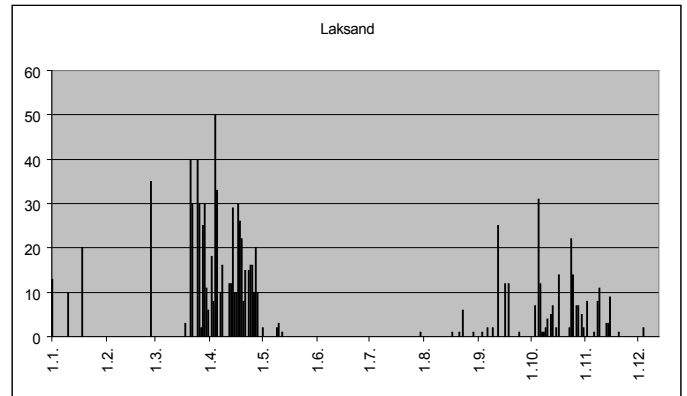
Status: Vanlig om våren, økende forekomst.

**2004:** Det ble gjort 25 observasjoner med maks antall 22 ind. 10.5 (REA). 2 ind. allerede 21.3 (REA) er tidligste vårobservasjon noensinne. Siste observasjon ble gjort 19.7.

## LAKSAND

Status: Vanlig på vår- og høsttrekk.

**2004:** Observert 79 dager, fordelt på periodene 21.3 – 18.5 og 23.8 – 30.12. Maks antall 50 ind. 12.4 (JEN, REA).



## VEPSEVÅK

Status: Meget sjelden. Sist sett i 1997.

## SIVHAUK

Status: Sjelden, økende forekomst.

**2004:** Sivhauk ble observert 3 ganger i år, 1 hunn 7.5 (BEL), 1 hunn 8.5 (SST) og 1 hann 13.5 (EGA). Den siste er første hann som er observert på Linnestranda.

## MYRHAUK

Status: Meget sjelden. Sist sett i 1979.

## HØNSEHAUK

Status: Årviss i vinterhalvåret

**2004:** 1 observasjon 18.12 (JEN).

## SPURVEHAUK

Status: Vanligste rovfugl på Linnestranda.

**2004:** Sett 12 ganger i periodene 30.3 – 7.5 og 21.8 – 6.11. Maks antall 2 ind. 28.8 (JEN, REA).

## MUSVÅK

Status: Årviss på trekk i lite antall.

**2004:** Kun en observasjon 7.5 (REA, BEL).

## FJELLVÅK

Status: Meget sjelden. Sist sett i 1999.

## FISKEØRN

Status: Regelmessig fiskende i sommerhalvåret.

**2004:** 6 observasjoner av 1 ind. 18.4 – 29.8. 1 ind. 18.4 (JEN, BEL) var ny vårekstremum for arten.

## TÅRNFALK

Status: Sjelden

**2004:** 2 observasjoner av ett ind. 19.4 (REA) og 28.8 (JEN, REA). Dette er første observasjoner siden 1980.

#### DVERGFALK

Status: Sjelden. Sist sett i 2003

#### LERKEFALK

Status: Sjelden. Sist sett i 2003.

#### VANDREFALK

Status: Sjelden. Sist sett i 1999.

#### JERPE

Status: Meget sjelden. Sist sett i 1998.

#### ORRFUGL

Status: Meget sjelden. Sist sett i 1996.

#### FASAN

Status: Meget vanlig, tilstede hele året, sannsynlig hekkefugl.

**2004:** 53 observasjoner i perioden 26.2 – 9.11. Maks antall 4 ind. flere ganger.

#### VANNRIKSE

Status: Meget sjelden. Sist sett i 2003.

#### MYRRIKSE

Status: Sjelden. Sist sett i 2001.

#### SIVHØNE

Status: Tidligere hekkefugl, nå sjeldnere.

**2004:** Ble observert hele 16 ganger i perioden 24.4 – 6.11. Maks 3 ind. 13.10 (JEN). Dette var 2 ungfugler. Ble ikke observert i mai måned, så det kan ikke konkluderes med hekking i år heller. 2 ind. 24.4 (JEN) lettet fra elva og landet oppe i buskene på Øya, der de ble sittende ganske lenge. Uvanlig sted for sivhøne!

#### SOTHØNE

Status: Årvis i lite antall i trekktidene.

**2004:** 1 vårobs, ett ind. 8.4 (JEN), 7 høstobser av 1-2 ind. fra 14.8 – 24.10.

#### TRANE

Status: Sjelden. Sist sett i 2003.

#### TJELD

Status: Vanlig om våren, økende forekomst.

**2004:** 15 observasjoner av 1-3 ind. i perioden 17.4 – 9.6. Maks antall 3 ind. en rekke ganger.

#### DVERGLO

Status: Vanlig

**2004:** 14 observasjoner i perioden 29.4 – 3.6. Maks antall 4 ind. 1.5 (SST).

#### SANDLO

Status: Vanlig

**2004:** 20 observasjoner i periodene 27.3 – 2.6 og 1 høstobs 25.8 da det ble sett hele 8 ind. (EGA).

#### HEILO

Status: Meget sjelden

**2004:** 1 ind. på trekk nord 24.5 (REA).

#### TUNDRALO

Status: Meget sjelden. Sist sett i 1978.

**VIPE:** Meget vanlig, hekkefugl i kulturlandskapet utenfor reservatet.

**2004:** 58 observasjoner i perioden 21.3 – 19.10, hyppigst om våren. Maks antall 30 ind. 2.4 (JEN).

#### POLARSNIFE

Status: Meget sjelden. Sist sett i 1977.

#### DVERGSNIPE

Status: Årlig i lite antall på trekk.

**2004:** 1 ind. 25.5 (REA).

#### TEMMINCKSNIFE

Status: Årlig i lite antall på trekk.

**2004:** 4 observasjoner, 1 ind. 13.5 (EGA, REA), 1 ind. 25.5 (REA), 7 ind. 26.5 (BEL, JEN) og 1 ind. 30.5 (SST).

#### TUNDRASNIPE

Status: Meget sjelden.

**2004:** 1 ind. ble sett 24.-25.8 (GEA, EGA). Dette er første observasjon siden 1974!



### FJÆREPLYTT

Status: Meget sjelden. Sist sett i 1995.

### MYRSNIPE

Status: Årviss på trekk i lite antall.

**2004:** Observert 1 ind. 25.8 (REA) og 4.9 (JEN, SST).

### BRUSHANE

Status: Årviss på trekk i lite antall.

**2004:** Sett 8 ganger i periodene 28.4-3.5 og 25.8 – 28.8. Maks antall 12 ind. 28.4 (JFE) ellers 6-7 ind.

### KVARTBEKKASIN

Status: Sjelden. Sist sett i 1998.

### ENKELTBEKKASIN

Status: Vanlig på trekk.

**2004:** Observert 19 ganger i periodene 17.4 – 29.4 og 24.8 – 25.10. For det meste 1 – 2 ind. Maks antall 6 ind. 25.10 (EGA).

### DOBBELTBEKKASIN

Status: Meget sjelden. Sist sett i 1978.

### RUGDE

Status: Sjelden. Sist sett i 2003.

### SMÅSPOVE

Status: Årviss på trekk i lite antall

**2004:** 2 ind. observert 15.5 (JEN) og 1 ind. 30.5 (BEL).



Foto: Jens Erik Nygård

### STORSPOVE

Status: Vanlig på trekk, oftest om våren.

**2004:** Observert 14 ganger i periodene 5.4 – 26.4 og 9.6 – 24.8. Maks antall 14 ind. 26.4 (EGA).

### SVARTHALESPOVE

Status: Meget sjelden. Sist sett i 2003.

### SOTSNIPE

Status: Sjelden. Sist sett i 2002.

### RØDSTILK

Status: Årviss på trekk i lite antall

**2004:** 6 observasjoner i periodene 12.5 – 2.6 og 21.7 – 25.8. Maks antall 14 ind. 30.5 (SST).

### GLUTTSNIPE

Status: Vanlig på trekk

**2004:** Kun 9 observasjoner gjort i periodene 22.4 – 11.5 og 25.8 – 11.9. Maks antall 13 ind. 28.4 (JFE).

### SKOGSNIPE

Status: Meget vanlig, mulig hekkefugl

**2004:** 35 observasjoner fra 2.4 – 27.8, for det meste 1 – 2 ind. Maks antall 4 ind. 29.4 (REA).

### GRØNNSTILK

Status: Årviss på trekk i lite antall

**2004:** 7 observasjoner i periodene 30.4 – 28.5 og 30.7 – 21.8. Maks antall 3 ind. 4.8 (EGA).

### STRANDSNIPE

Status: Meget vanlig, sannsynlig hekkefugl.

**2004:** 38 observasjoner fra 3.4 – 28.8. Maks antall 8 ind. 13.5 (EGA).

### STEINVENDER

Status: Meget sjelden. Sist sett i 1972.

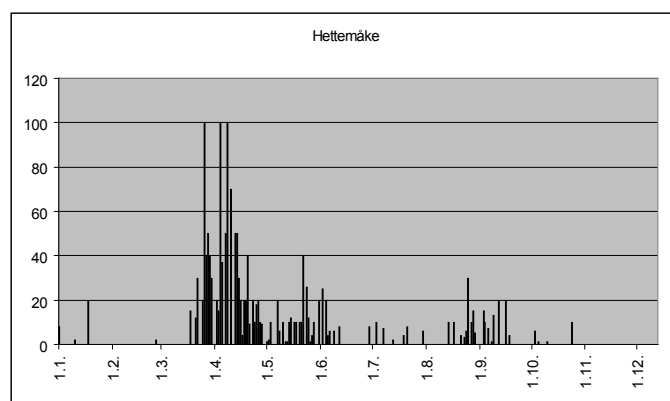
### DVERGMÅKE

Status: Meget sjelden. Sist sett i 1994.

### HETTEMÅKE

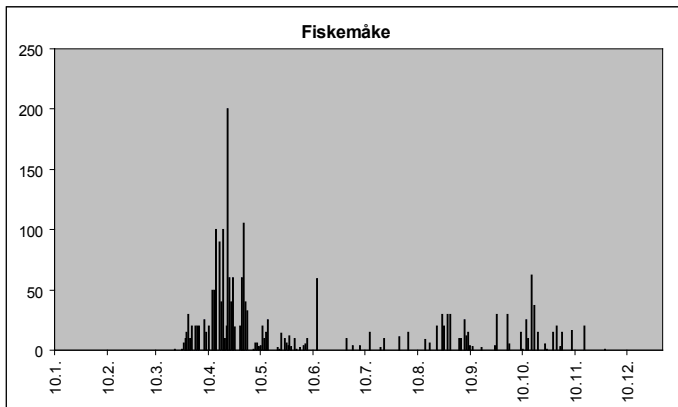
Status: Meget vanlig.

**2004:** 90 observasjoner fra 21.3 – 31.10. Maks antall 100 ind. 31.3, 12.4 og 15.4.



## FISKEMÅKE

Status: Meget vanlig året i den isfrie perioden.  
Hekker av og til på bøyer utenfor Gilhusodden.  
**2004:** 99 observasjoner i perioden 22.3 – 4.12. Maks antall 200 ind. 22.4 (REA). Oftest tilstede 15 – 30 ind.



## SILDEMÅKE

Status: Vanlig i lite antall i sommerhalvåret.  
**2004:** 55 observasjoner ble gjort i perioden 21.3 – 12.9. Oftest sees 2-4 ind. Maks antall var ind. 20 ind. 25.8 (EGA). 4 ind. 21.3 var ny vårekstremum (ØSY).

## GRÅMÅKE

Status: Meget vanlig året rundt.  
**2004:** Observert 86 ganger fra 10.1 – 31.12. Vanligvis 5 -15 ind. Maks antall 200 ind. 2.10 (REA).

## GRØNLANDSMÅKE

Status: Meget sjelden. Sist sett i 2001.

## POLARMÅKE

Status: Meget sjelden. Sist sett i 1978.

## SVARTBAK

Status: Meget vanlig i den isfrie perioden.  
**2004:** Observert 95 ganger fra 21.3 – 12.12. Oftest 2-3 ind. Maks antall 10 ind. ble sett en rekke ganger.

## SPLITTERNE

Status: Meget sjelden. Sist sett i 1978.

## MAKRELLTERNE

Status: Vanlig i sommerhalvåret.  
**2004:** Observert 35 ganger fra 7.5 – 24.9. Oftest sees 2 ind. Maks antall 4 ind. 29.6, 13.7 og 21.7.

## RØDNEBBTERNE

Status: Sjelden. Sist sett i 1997.

## LOMVI

Status: Sjelden, økende forekomst de siste årene.  
**2004:** 15 observasjoner av 1-3 ind. i perioden 7.10 til 9.11. Maks 3 ind. 23.10 (REA).

## BYDUE

Status: Sees av og til i sommerhalvåret.  
**2004:** 8 observasjoner i perioden 22.4 – 31.5. Maks 7 ind. 22.4 (REA).

## SKOGDUE

Status: Årlig i lite antall.  
**2004:** Uvanlig store antall i år. Ble observert 8 ganger i perioden 21.8 – 9.9. Maks antall 75 ind. 8.9 (REA) er ny rekord for Linnestranda.

## RINGDUE

Status: Meget vanlig i sommerhalvåret. Hekkefugl.  
**2004:** Sett 85 ganger i perioden 22.3 – 19.5. Maks antall 250 ind. 21.8 (REA). 220 ind. ved jordhaugene 30.4 er et høyt tall for våren (EGA).

## TYRKERDUE

Status: Var vanlig på 70-tallet, nå sjelden.  
**2004:** Sannsynlig denne art sett 30.4 (EGA, REA).

## GJØK

Status: Sees eller høres nesten årlig.  
2004: 1 ind. hørt 6.6 (JEN).

## KATTUGLE

Status: Sjelden. Sist sett i 1997.

## JORDUGLE

Status: Meget sjelden  
**2004:** 1 ind. observert 12.5 (REA). Dette er 2. observasjon av arten på Linnestranda.

## TÅRNSEILER

Status: Vanlig i sommerhalvåret  
**2004:** 19 observasjoner i perioden 24.5 – 25.8. Maks antall 30 ind. 29.6 (EGA).

## ISFUGL

Status: Blir nesten årlig observert på Linnestranda, som er et av de sikreste stedene i Norge for arten.  
**2004:** Hele 5 observasjoner i år, 1 ind. 1.5 (REA), 17.5 (TLU), 24.5 (BEL), 24.8 (GAC) og 11.9 (REA).

## VENDEHALS

Status: Meget sjelden. Sist sett i 2003.

### GRÅSPETT

Status: Meget sjelden. Sist sett i 1973.

### GRØNNSPETT

Status: Vanlig på Dynos område, høres fra reservatet.  
2004: 13 observasjoner av ett ind. i perioden 27.3 – 12.5, og en høstobservasjon 30.10 (JEN).

### SVARTSPETT

Status: Sjelden. Sist sett i 2003.

### FLAGGSPETT

Status: Forholdsvis vanlig i vinterhalvåret.  
2004: 10 observasjoner av maks. 2 ind. i perioden 29.8 – 4.4.

### HVITRYGGSPETT

Status: Meget sjelden. Sist sett i 1973.

### DVERGSPETT

Status: Vanlig, hekkefugl.  
2004: 24 observasjoner av maks 2 ind. i perioden 27.3 – 24.8.

### SANGLERKE

Status: Meget vanlig, hekkefugl  
2004: 37 observasjoner i perioden 18.3 – 10.10.  
Maks 25 ind. 2.10 (JEN).

### SANDSVALE

Status: Vanlig i sommerhalvåret.  
2004: Observert 16 ganger i perioden 11.5 – 25.8 med maks 100 ind. 25. og 26.5 (REA).

### LÅVESVALE

Status: Vanlig i sommerhalvåret.  
2004: 43 observasjoner fra 30.4 – 24.9. Maks 300 ind. 27.8 (REA) og 6.9 (JEN).

### TAKSVALE

Status: Vanlig i sommerhalvåret.  
2004: 34 observasjoner av fra 3.5 til 4.9. Maks 80 ind. 12.5 (REA).

### TREPIPLERKE

Status: Meget sjelden på Linnestranda, til tross for at den er vanlig i skogområder i nærheten. Sist sett i 1999.

### HEIPIPLERKE

Status: Vanlig på trekk vår og høst.  
2004: 18 observasjoner i periodene 17.4 – 1.5 og 29.8 – 23.10. Maks 15 ind. 11.9 (JEN).

### SKJÆRPIPLERKE

Status: Meget sjelden. Sist sett i 1998.

### GULERLE

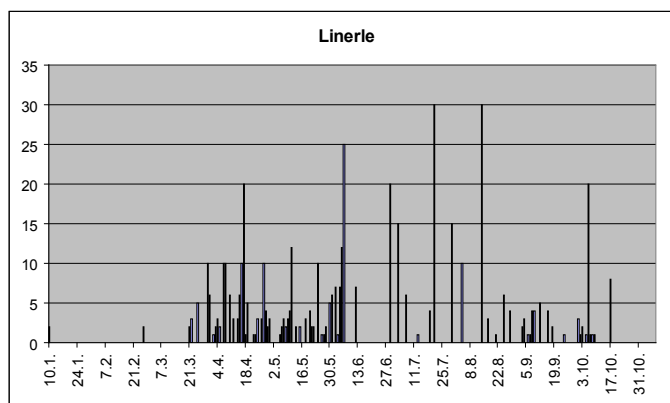
Status: Vanlig på trekk, fortrinnsvis om høsten.  
2004: Ble kun sett 3 ganger, 1 ind. 28.8 (JEN, REA), 2 ind. 6.9 (JEN) og 1 ind. 7.9 (JEN).

### VINTERERLE

Status: Sjelden på trekk.  
2004: 4 observasjoner, 2 ind. 27.3 (JEN), 1 ind. 4.8 (EGA), 2 ind. 8.9 (REA) og 1 ind. 9.9 (REA).

### LINERLE

Status: Meget vanlig, hekkefugl.  
2004: 86 observasjoner ble gjort i perioden 3.4 – 12.11. Maks antall 30 ind. 6.9 (JEN) og 9.9 (REA).



### SIDENSVANS

Status: Sporadisk forekommende i vinterhalvåret.  
2004: 8 observasjoner i perioden 10.10 – 27.10.  
Maks antall 95 ind. 15.10 (JEN).

### FOSSEKALL

Status: Nesten årviss på trekk.  
2004: 2 ind. ble observert 10.10 (JEN).

### GJERDESMETT

Status: Vanlig, men varierende i antall, hekkefugl.  
2004: 60 observasjoner i perioden 18.1 – 31.12. Maks antall 8 ind. 13.10 (JEN).

### JERNSPURV

Status: Vanlig i lite antall om våren, hekkefugl.  
2004: 33 observasjoner i perioden 2.4 – 19.7. 1 høstobservasjon 3.10 (SST). Maks 4 ind. 1.5 (REA) og 2.5 (JEN, REA).

### RØDSTRUPE

Status: Meget vanlig, hekkefugl.  
2004: 83 observasjoner i perioden 21.3 – 31.12.  
Maks 20 ind. 13.10 (JEN).

### NATTERGAL

Status: Vanlig i hekketiden, trolig årlig hekkende.

**2004:** 23 observasjoner i perioden 7.5 – 12.6. Maks antall 3 ind. flere ganger.



Foto: Jens Erik Nygård

### BLÅSTRUPE

Status: Nesten årlig på trekk om høsten. Sist sett i 2001.

### RØDSTJERT

Status: Sjelden

**2004:** 1 hunn observert 6.5 (REA).

### BUSKSKVETT

Status: Tidligere hekkefugl, nå sjelden

**2004:** 2 observasjoner, 2 ind. 8.5 (REA) og 1 ind. 21.8 (JEN).

### STEINSKVETT

Status: Sjelden

**2004:** 2 observasjoner, 1 ind. 1.5 (REA) og 1 ind. 25.5 (REA).

### RINGTROST

Status: Meget sjelden. Sist sett i 2003.

### SVARTTROST

Status: Vanlig, hekkefugl

**2004:** 66 observasjoner av maksimum 5 ind., oftest 1-2 ind. i perioden 25.3 – 25.10.

### GRÅTROST

Status: Meget vanlig, hekkefugl i stort antall

**2004:** 85 observasjoner i løpet av året. Et overvintrende eksemplar ble sett 18.1 (BEL). Vårtrekket ble innledet 30.3 og høsttrekket avsluttet 13.11. I hekketiden var høyeste registrerte antall 45 ind. På høsttrekket ble det sett maks. 100 ind. 2.10 (JEN).

### MÅLTROST

Status: På trekk i lite antall

**2004:** Det ble gjort 8 observasjoner, maks 2 ind. flere ganger. Vårtrekk 8.4 – 13.5 og høsttrekk 2.10 – 15.10.

### RØD Vingetrost

Status: Meget vanlig, hekkefugl i stort antall.

**2004:** 74 observasjoner i perioden 27.3 – 24.10. Maksimum 50 ind. 3.10 (SST). I hekketiden ble maks 15 ind. observert.

### Duetrost

Status: Sjelden. Sist sett i 1999.

### Gresshoppesanger

Status: Meget sjelden. Sist sett i 1997.

### Sivsanger

Status: Meget sjelden. Sist sett i 1998.

### Myrsanger

Status: Årlig hekkende i lite antall

**2004:** 7 observasjoner ble gjort i perioden 4.6 – 19.7. Den 4.6 ble ett ind. hørt syngende i Møysund, en ny lokalitet for denne arten (JEN). Den 5.6 ble ett ind. hørt syngende på enga ved Linneskrysset, en ny lokalitet, dette også (JEN, BEL). Den 6.6 ble 2 syngende hanner registrert henholdsvis



Foto: Jens Erik Nygård

bak renseanlegget og på enga ved Linneskryset (JEN). Den 9.6 ble 2 ind. funnet syngende av NOF nattsanger-ekskursjon. En av disse satt ved myra nord for fugletårnet. Den 12.6 ble minst 5 myrsangere hørt og sett, 2 nedenfor bebyggelsen på Linnesstranda, 1 på Øya, 1 ved renseanlegget og 2 på enga ved Linneskryset. Videre ble 3 ind. sett 29.6 og 19.7 (EGA). Dette er det beste året for myrsanger hittil.

### RØRSANGER

Status: Vanlig i sommerhalvåret, hekkefugl

**2004:** Det ble gjort observasjoner på 28 dager i perioden 13.5 – 28.8. Maks antall var 6 ind. 9.6 (SST)

### GULSANGER

Status: Vanlig om våren.

**2004:** 13 observasjoner ble gjort i perioden 15.5 – 29.6. Maks 3 ind. ble observert 28.5 (EGA).

### MØLLER

Status: Årviss i lite antall om våren.

**2004:** 1 ind. ble observert 9.5 (BEL).

### TORNSANGER

Status: Årviss i lite antall om våren.

**2004:** Ble observert kun 1 gang 12.6 (JEN), men ble observert flygende fram og tilbake med mat i nebbet. Sannsynlig hekking.



### HAGESANGER

Status: Vanlig i hekketiden

**2004:** 28 observasjoner ble gjort i perioden 11.5 – 21.8, med maks 6 ind. 29.6 (EGA).

### MUNK

Status: Meget vanlig i sommerhalvåret, hekkefugl.

**2004:** Det ble gjort observasjoner på 36 dager fra 26.4 – 11.9, med maks 8 ind. 2.5 (JEN, REA).

### BØKSANGER

Status: Meget sjelden. Sist sett i 1982.

### GRANSANGER

Status: Vanlig på trekk.

**2004:** 54 observasjoner i perioden 2.4 – 28.10. Også sett sporadisk utenom trekketiden. Maks. 8 ind. 17.4 og 18.4 (JEN).

### LØVSANGER

Status: Meget vanlig, hekkefugl

**2004:** Det ble gjort 54 observasjoner i perioden 19.4 – 18.9. Maks antall 20 ind. ble observert 21.8 og 29.8 (JEN). Oftest observeres 3-5 ind.

### FUGLEKONGE

Status: Meget sjelden. Sist sett i 1998.

### GRÅFLUESNAPPER

Status: Vanlig i lite antall om våren. Sannsynlig hekkefugl.

**2004:** Ett ind. ble observert 6 ganger i perioden 12.5 – 2.6.

### SVARTHVIT FLUESNAPPER

Status: Vanlig i lite antall om våren. Hekkefugl.

**2004:** Ble observert kun 4 ganger, ett ind. hver gang, i perioden 6.5 – 25.5.

### SKJEGGMEIS

Status: Meget sjelden. Sist sett i 2001.

### STJERTMEIS

Status: Sees sporadisk i små familieflokker i vinterhalvåret.

**2004:** Ble sett 7 ganger i perioden 2.10 -31.12. Maks 15 ind. 17.10 (SST).

### LØVMEIS

Status: Vanlig hele året, men kan være nokså stillferdig og usynlig i perioder. Hekkefugl.

**2004:** Ble sett på 22 dager i perioden 18.1 – 31.12. Maks 4 ind. ble sett 12.9 (SST).

## **GRANMEIS**

Status: Art som bruker området om vinteren, men ellers holder til i nærliggende barskogsområder.

**2004:** Ble kun sett 1 gang i år, 1 ind. 9.5 (BEL).

## **SVARTMEIS**

Status: Sjelden. Sist sett i 2001.

## **BLÅMEIS**

Status: Meget vanlig året rundt, hekkefugl

**2004:** Ble observert på hele 103 dager, oftest 4-5 individer, men maksimum 35 individer 23.10 (REA).

## **KJØTTMEIS**

Status: Meget vanlig året rundt, hekkefugl

**2004:** Ble observert hele 99 dager, oftest 3-4 individer, men maksimum 20 individer 2.10 (REA).

## **SPETTMEIS**

Status: Vanlig, hekkefugl

**2004:** Ble observert 27 ganger i perioden 27.3-18.12, maksimum 3 ind. 2.11 (EGA). Hekking er påvist, 3 unger ble sett 7.7 (JGY)

## **TREKRYPER**

Status: Sporadisk i vinterhalvåret

**2004:** 1 ind. observert 23.10 (JEN).

## **TORNSKATE**

Status: Sjelden. Sist sett i 2003.

## **VARSLER**

Status: Sjelden. Sist sett i 2003.

## **NØTTESKRIKE**

Status: Årviss i lite antall

**2004:** 2 ind. 18.4 (JEN, BEL) og 1 ind. 25.4 (JEN, REA, SST).

## **SKJÆRE**

Status: Meget vanlig året rundt, hekkefugl

**2004:** Ble observert på 92 dager, oftest 2-3 ind, men maksimum 10 ind. 4 ulike datoer.

## **NØTTEKRÅKE**

Status: Årviss i lite antall

**2004:** 2 ind. 23.8 (REA) og 1 ind. 29.8 (JEN, BEL).

## **KAIE**

Status: Overnatter på Gilhusodden i store flokker vinterstid sammen med kråker.

**2004:** Ble observert 21 ganger i løpet av året. 1-6 ind. ble sett i perioden 29.3 – 17.5. 1-40 ind. ble observert i perioden 1.10 – 15. 11. Ingen har altså

tallet på overnattingsplass dette året.

## **KORNKRÅKE**

Status: Meget sjelden. Sist sett 2001.

## **KRÅKE**

Status: Meget vanlig, hekkefugl. Overnatter på Gilhusodden i store flokker vinterstid sammen med kaier.

**2004:** Kråke ble observert på 94 ulike dager, fordelt på hele året. Maks antall var 100 ind. 35.3 og 6.9. Overnatting ble ikke sjekket dette året.

## **RAVN**

Status: Årviss i lite antall

**2004:** 1 ind. 27.3 (SST), 1 ind. 30.3 (JGY), 1 ind. 25.4 (JEN, REA, SST), 1 ind. 8.9 (REA), og 2 ind. 8.10 (REA).

## **STÆR**

Status: Vanlig, hekkefugl

**2004:** Ble observert 38 ganger i perioden 28.3 – 31.10. Maks antall 400 ind. 21.8 (REA) og 7.9 (JEN, BEL).

## **GRÅSPURV**

Status: Vanlig i lite antall, hekkefugl. Tilstede hele året

**2004:** Ble observert bare 24 ganger, oftes 3-4 ind. maks 12 ind. 30.4 (EGA) og 2.5 (JEN, REA). Skyldes at vi ikke så ofte er innom artens kjerneområde nær Gullaug kirke.

## **PILFINK**

Status: Meget vanlig, hekkefugl. Tilstede hele året

**2004:** Ble observert 54 ganger, oftest 4-5 ind. maksimum 15 individer 9.10 og 10.10 (JEN; REA).

## **BOKFINK**

Status: Meget vanlig i sommerhalvåret, hekkefugl

**2004:** Ble observert 69 ganger i perioden 22.3 – 25.9. Maks antall 30 ind. 1.5 (REA).

## **BJØRKEFINK**

Status: Årlig på trekk i lite antall.

**2004:** Ble observert 6 ganger i perioden 25.9 – 15.10. 1 vårobservasjon: 2 ind. 2.5. Maks antall 10 ind. 3.10 (SST).

## **GRØNNFINK**

Status: Meget vanlig, hekkefugl

**2004:** Ble observert 87 ganger i perioden 18.3 – 29.12. Maks antall 20 ind. ble sett flere ganger.

## STILLITS

Status: Vanlig, hekkefugl

**2004:** 37 observasjoner i perioden 27.3 – 13.11.

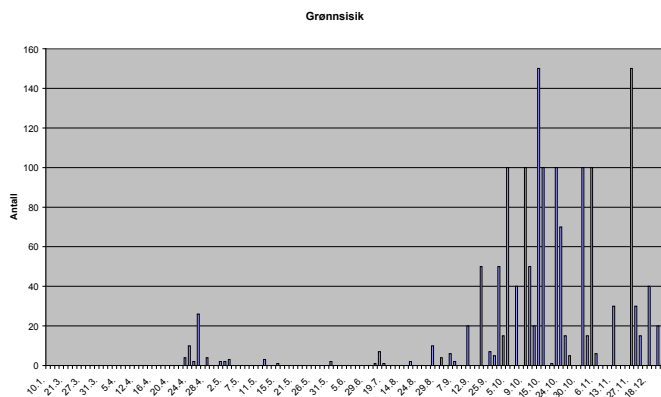
Maks antall 10 ind. 25.4 (JEN, REA, SST).

## GRØNNISISIK

Status: Vanlig i vinterhalvåret, kan ha invasjonstypen forekomst, noen år også om sommeren.

**2004:** Ble observert 48 ganger i perioden 23.4

– 31.12. Flokker på 50 eller flere ble observert fra oktober til desember. Maks antall 150 ind. ble sett 13.10 (JEN) og 27.11 (JEN).



## TORNIRISK

Status: Sjelden, mulig årlig hekkende i tujahekk ved veien til Gilhusodden.

**2004:** 2 ind. observert 30.4 (EGA).

## BERGIRISK

Status: Sjelden. Sist sett 2001.

## GRÅSISIK

Status: Vanlig i vinterhalvåret. Se kommentar under brunsisik

**2004:** Totalt 8 observasjoner spredt over året. Maks 15 ind. 15.12 (BEL).

## BRUNISISIK

Status: Denne er nylig utskilt fra gråsisik som egen art, ble tidligere betegnet som underart cabaret.

Den er mer brunlig i drakten enn den nordlige nominatrasen. Begge har trolig alltid forekommet på Linnestranda, men har ikke blitt systematisk registrert.

**2004:** Totalt 13 observasjoner i perioden 29.4-10.10. Maks 7 ind. 10.10 (REA).

## GRANKORSNEBB

Status: Meget sjelden

**2004:** Denne arten opptrådte nærmest invasjonstypen i distriktet høsten 2004 og Linnestranda fikk sin del av denne. En flokk ble hørt flygende over tårnet 21.8 (REA). Dette er 2. obs på Linnestranda! Videre ble 2 ind. observert 19.10 (EGA), 3 ind. 23.10 (JEN) og 3 ind. 30.10 (JEN).

## ROSENFINK

Status: Årvis i lite antall på våren

**2004:** 2 ind. syngende 27.5 (REA).

## DOMPAP

Status: Vanlig i vinterhalvåret

**2004:** Arten ble observert 27 ganger i perioden 10.10 – 25.4. Maks antall 20 ind. 23.10 og 30.10 (JEN). Denne vinteren ble flokker av dompap sett på Østlandet som hadde avvikende lyd, en rar skurring. Dette ble heftig diskutert på nettet og konklusjonen synes å være at disse individene var av østlig opprinnelse. Slike individer ble også sett og hørt på Linnestranda, flokken på 20 fra den 30.10 var av denne typen. De ble hørt flere ganger fram til den 13.11 (EGA, JEN), siden ble bare vanlige dompapper hørt.

## KJERNEBITER

Status: Sjelden. Sist sett i 2002.

## LAPPSPURV

Status: Meget sjelden. Sist sett i 1978.

## SNØSPURV

Status: Meget sjelden. Sist sett i 2000.

## GULSPURV

Status: Meget vanlig, hekkefugl

**2004:** Arten ble observert 54 ganger, i perioden 26.3 til 13.11. Maks antall 6 ind. 1.5 og 2.5 (REA, JEN).

## HORTULAN

Status: Meget sjelden. Sist sett i 1993.

## SIVSPURV

Status: Meget vanlig i sommerhalvåret, hekkefugl

**2004:** 89 observasjoner i perioden 22.3 – 9.11. Maks antall 10 ind. 12.5 (REA).

## Pattedyr:

**REV :** Spor etter fiskespising 18.1 (BEL).